



Администрация Пермского муниципального округа Пермского края
Комитет имущественных отношений

РАСПОРЯЖЕНИЕ

04.06.2024

№ 1567

Об установлении публичного сервитута на часть земельного участка

В соответствии со ст. 23, гл. V.7 Земельного кодекса Российской Федерации, Федеральным законом от 25.10.2001 № 137-ФЗ «О введении в действие Земельного кодекса Российской Федерации», пп. 3.2.5 п. 3.2 разд. 3 Положения о комитете имущественных отношений администрации Пермского муниципального округа, утвержденного решением Думы Пермского муниципального округа Пермского края от 29.11.2022 № 48, на основании ходатайства акционерного общества «Газпром газораспределение Пермь» (ИНН 5902183841, ОГРН 1025900512670) (далее - АО «Газпром газораспределение Пермь») от 20.05.2024 № 6484:

1. Установить в интересах АО «Газпром газораспределение Пермь» публичный сервитут площадью 118 кв.м на часть земельного участка:

- с кадастровым номером 59:32:3250001:15239 (118 кв.м), расположенный по адресу: Пермский край, Пермский район, Култаевское с/пос., с. Култаево.

Цель: Для размещения линейных объектов системы газоснабжения, которые необходимы для организации газоснабжения населения, подключения (технологического присоединения) к сетям инженерно-технического обеспечения: «Газопровод-ввод до границы земельного участка по адресу: ул. Сапфировая 1, с. Култаево».

Срок: 49 лет.

2. Утвердить границы публичного сервитута земельного участка, указанного в п. 1 настоящего распоряжения, согласно прилагаемой схеме расположения границ публичного сервитута.

3. Срок, в течение которого использование указанного в п. 1 настоящего распоряжения земельного участка в соответствии с их разрешенным использованием будет невозможно или существенно затруднено в связи с осуществлением сервитута – не установлен.

4. Порядок установления зон с особыми условиями использования территорий и содержание ограничений прав на земельные участки в границах

таких зон установлен Постановлением Правительства РФ от 20.11.2000 № 878 «Об утверждении правил охраны газораспределительных сетей». Охранная зона газораспределительной сети - территория с особыми условиями использования, устанавливаемая вдоль трасс газопроводов и вокруг других объектов газораспределительной сети в целях обеспечения нормальных условий ее эксплуатации и исключения возможности ее повреждения.

5. Плата за публичный сервитут устанавливается в соответствии с Федеральным законом от 29.07.1998 № 135-ФЗ (ред. от 19.12.2022) «Об оценочной деятельности в Российской Федерации» и методическими рекомендациями, утверждёнными приказом Минэкономразвития России от 04.06.2019 № 321.

6. Комитету имущественных отношений администрации Пермского муниципального округа в течение 5 рабочих дней со дня подписания настоящего распоряжения:

6.1. направить настоящее распоряжение в Управление Федеральной службы государственной регистрации, кадастра и картографии по Пермскому краю;

6.2. направить настоящее распоряжение в АО «Газпром газораспределение Пермь»;

6.3. разместить настоящее распоряжение на официальном сайте Пермского муниципального округа в информационно-телекоммуникационной сети «Интернет» (www.permokrug.ru).

7. АО «Газпром газораспределение Пермь» привести земельные участки в состояние пригодное для использования в соответствии с разрешенным использованием в срок не позднее 3 (трех) месяцев после завершения строительства или реконструкции инженерного сооружения, для размещения которого был установлен публичный сервитут.

8. Настоящее распоряжение вступает в силу со дня его подписания.

9. Контроль исполнения распоряжения возложить на заместителя председателя комитета М.В. Королеву.

Председатель комитета



Е.А. Демидова

Приложение № 1
к распоряжению
комитета имущественных
отношений администрации
Пермского муниципального округа
от 04.06.2024 № 1567

СХЕМА РАСПОЛОЖЕНИЯ ГРАНИЦ ПУБЛИЧНОГО СЕРВИТУТА
«Газопровод-ввод до границы земельного участка по адресу: ул. Сапфировая 1, с. Култаево»

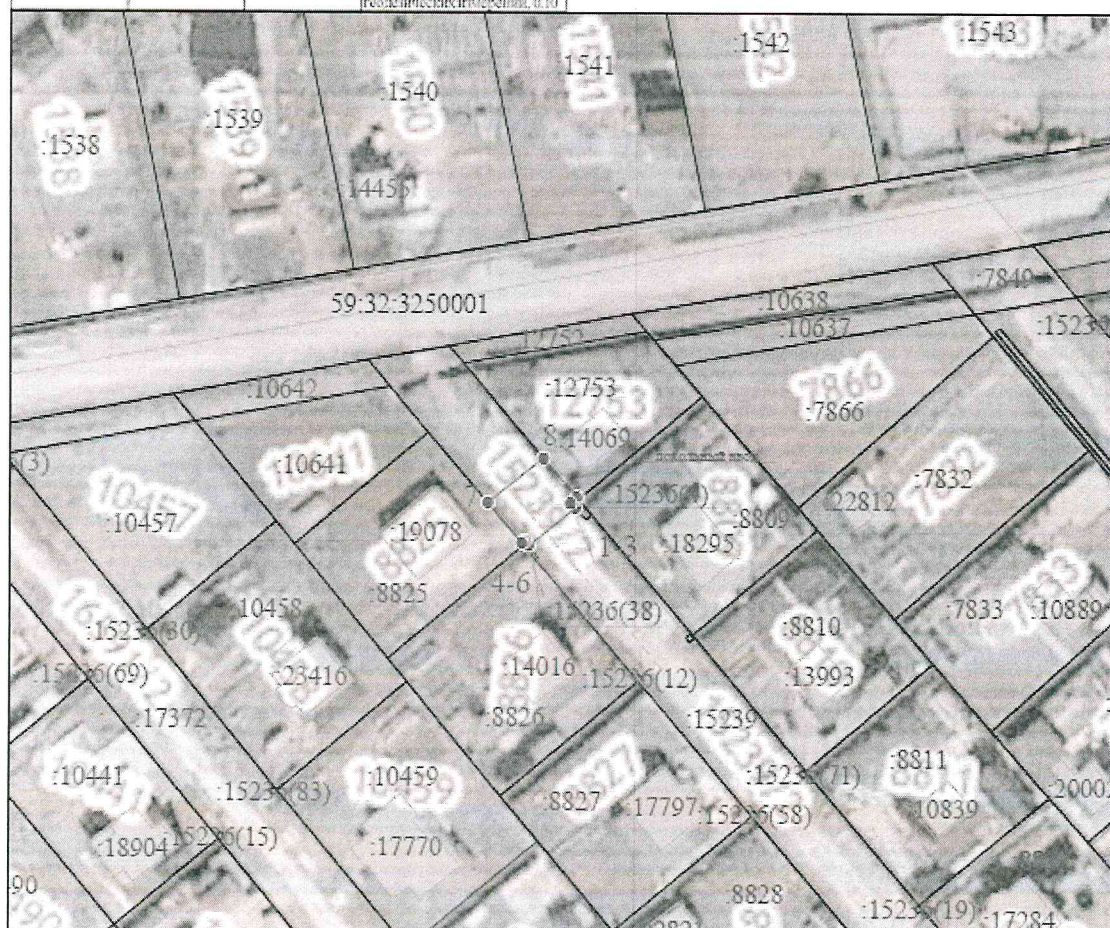
Местоположение: Пермский край, Пермский муниципальный округ, с. Култаево

Общая площадь земельного участка или части земельного участка, кв.м: 118

Категория земель: земли населённых пунктов

Кадастровый номер земельного участка: 59:32:3250001:15239

Обозначение характерных точек границ	Координаты, м (МСК-59 зона 2)		Метод определения координат и Среднее квадратическая погрешность по координатам характерной точки	Обозначение характерных точек границ	Координаты, м (МСК-59 зона 2)		Метод определения координат и Среднее квадратическая погрешность по координатам характерной точки
	X	Y			X	Y	
1	906719.68	2211450.68	Метод спутниковых геодезических измерений, 0,10	6	906712.01	2211441.46	Метод спутниковых геодезических измерений, 0,10
2	906718.67	2211449.61	Метод спутниковых геодезических измерений, 0,10	7	906718.83	2211435.71	Метод спутниковых геодезических измерений, 0,10
3	906717.85	2211450.38	Метод спутниковых геодезических измерений, 0,10	8	906726.59	2211445.04	Метод спутниковых геодезических измерений, 0,10
4	906713.51	2211442.56	Метод спутниковых геодезических измерений, 0,10	1	906719.68	2211450.68	Метод спутниковых геодезических измерений, 0,10
5	906712.35	2211441.92	Метод спутниковых геодезических измерений, 0,10				



Масштаб 1:1000

Условные обозначения:

- — проектная граница публичного сервитута
- — — — — граница земельного участка ранее учтенного в ЕТРН
- — — — — граница кадастрового квартала
- — — — — граница муниципального образования
- — — — — граница объекта капитального строительства ранее учтенного в ЕТРН
- 59:32:3250001 — кадастровый номер квартала
- :12753 — кадастровый номер земельного участка (объекта капитального строительства) в кадастровом квартале
- — — — — местоположение проектируемого сооружения (проектируемый газопровод-ввод в подземном исполнении с выходом на поверхность земли в районе объекта подключения)
- — — — — существующий газопровод